



Japaner

Japaner-b Mérnöki Tanácsadó Kft.

iroda: 1089 Budapest, Reguly Antal u. 24.

postacím: 2890 Tata, Bezerédi u. 9.

telefon / fax: 1/789-9146

japaner@japaner.hu

www.japaner.hu

AKADÁLYMENTESÍTÉSI TERVFEJEZET

**Bencs Villa épületének felújítása és
átalakítása**

Nyíregyháza, Sóstói út 54.
Hrsz.: 2185

Építtető:
Nyíregyháza Megyei Jogú Város
Önkormányzata
4400 Nyíregyháza, Kossuth tér 1.

2016. május



MEGLÉVŐ ÁLLAPOT:

Az ingatlan Nyíregyháza város melletti Sóstó területen fekszik, jelenleg Európa házként funkcionál.

A villa alagsor + magassföldszint + emeletes műemlék épület tetőtér-beépítéssel. Az épület földszinti és alagsori szintje több oldalról megközelíthető.

Az épület alagsori padlószintje a járda szintje alatt helyezkedik el.

A járdaburkolatok elavultak, egyenetlenek, akadálymentes parkoló nem készült.

A bejáratoknál lévő szintkülönbség áthidalására előlépcsők készültek.. A meglévő nyílászárók nem biztosítják a megfelelő nyílásszélességet.

Az épületen belül nincs – a szinten belüli - szintkülönbség, a közlekedő geometriája többnyire nem alkalmas az akadálymentes közlekedésre.

A belső ajtók nem biztosítják a megfelelő nyílásszélességet, akadálymentes WC nem található az épületben.

Infokommunikációs akadálymentesítési elemek nem készültek eddig.

TERVEZETT ÁLLAPOT:

A tervezési program szerint az épület földszintjén és alagsorában kiállító- és rendezvényterek kapnak helyet, az emeleten és a tetőtérben bemutatóterek és irodák helyezkednek el.

A villában lift, ill. akadálymentes mellékhelyiség is készül, ill. az alagsori bejárat is akadálymentes kialakítású lesz.

Egy akadálymentes parkoló és új járda kerül kialakításra. A fizikai- mellett infokommunikációs akadálymentesítés is készül.

A beruházó célja olyan épület létrehozása, ami mindenki által kényelmesen és biztonságosan használható, beleértve a különböző fogyatékosági osztályokat is.

Az egyetemes tervezés elve

azt jelenti, hogy a minket körülvevő világot (épített és mesterséges környezetet) nem átalakítani szükséges a fogyatékkal élő személyek szükségletei szerint, hanem eleve úgy kell azt megtervezni, hogy mindenki számára is hozzáférhető és használható legyen, beleértve a fogyatékkal élő személyeket, időseket, gyermekeket, nőket, férfiakat.

Az egyetemes tervezés során a következő kritériumokat szükséges szem előtt tartani:

- *A tervezés során a lehető legtöbb használói igény figyelembevétele*
- *Az egyénre szabhatóság figyelembevétele (flexibilitás)*
- *Az egyéni segédeszközök használatának, kapcsolódásának biztosítása*

Az egyetemes tervezés egy olyan tervezési stratégia, amely gyakorlásával olyan termékek jönnek létre, amelyek különleges tervezési megoldások és adaptáció nélkül biztosítják a



lehető legtöbb ember számára a legteljesebb és legönállóbb használhatóságot.
A lentebb bemutatott megoldások az egyetemes tervezés elveinek megfelelően lettek megtervezve.

Akadálymentesítési koncepció:

Külső kialakítás: Az épület bejárata közelében egy darab szilárd, egyenletes burkolatú akadálymentes parkolóhely készül, a bejárathoz vezető járdával.

Épületbe való bejutás biztosítása: A bejáratnál lévő szintkülönbség áthidalására új járda épül, akadálymentesítés szempontjából megfelelő működtetésű bejárati nyílászáró készül.

Belső függőleges közlekedés: A meglévő lépcső mellett lift biztosítja az akadálymentes közlekedést.

Belső vízszintes közlekedés: A közlekedők átjárhatósága és az akadálymentes közönségforgalmi helyiségekbe való bejutás biztosítva lesz.

Helyiségek használata: A épületben az alagsorban egy akadálymentes WC lesz kialakítva. A helyiségek geometriája és berendezése lehetővé teszi az akadálymentes használatot.

Info-kommunikációs akadálymentesítés: Egy mobil indukciós készülék lesz beszerezve a fogadótér-recepcióhoz. A helyiségek bejárata előtt funkciójelölő táblák lesznek felszerelve, a bejáratnál és szintenként egy-egy eligazító tábla és hangos térkép készül az épülethez.

Külső kialakítás:

Akadálymentes parkoló kijelölése: Az épülethez a tervek szerint 1 db akadálymentes parkolóhely készül. A parkolóhely az akadálymentes bejárat közelében kerül kialakításra. Az akadálymentes gépjárműparkoló felület, ami 5,50 m hosszú és min. 3,6 m széles, táblával és burkolatfestéssel is jelölve lesz. A parkoló szilárd, egyenletes burkolatra kerül.

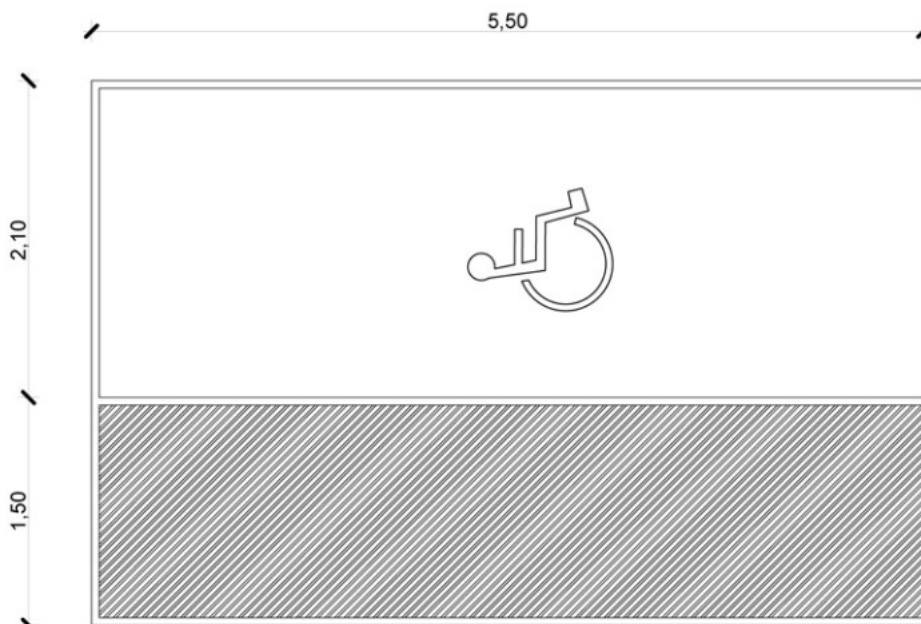


Akadálymentes tábla logója.

Külső akadálymentes közlekedés biztosítása: Az épület körül szilárd egyenletes burkolatú járdák készültek. A járda lejtése haladási irányban 1:20-nál keresztirányban 1:50-nél nem nagyobb. Szélessége mindenhol eléri a 120 cm-t. A bejárat és az akadálymentes parkoló közti szakaszon indokolt esetben (kiteresedés, jól szegélyezett járdaszakasz elmaradása)



vezetősáv készül. A járda síkján nincsenek akadályok amik a járda szélességét szűkítik, valamint a járda fölött sem találhatóak belógó akadályok.



AKADÁLYMENTES PARKOLÓ MÉRETE ÉS JELÖLÉSE M=1:50

Vezetősávok kialakítása:

„A vezetősáv az útvonal tengelyével párhuzamosan futó, a környező burkolatból kiemelkedő párhuzamos bordákból áll. A bordák szélessége 17-30 mm között változhat, de adott vezetősávon belül egységes kell, legyen. A bordák magassága 4-5 mm, tengelytávolságuk, a szélesség függvényében 75-85 mm (ISO/FDIS 23599:2012; 4.1.3 pont).”

Vezetősávok bordáinak szélessége (bordák tetején mérve) [mm]	bordák tengelytávolsága [mm]
17	57 – 78
20	60 – 80
25	65 – 83
30	70 – 85



Épületbe való bejutás biztosítása:

A bejárati ajtó kétszárnyú, műemléki jellegű, szimmetrikus, így két szárny nyitása esetén biztosítja a 90 cm szabad nyílásszélességet, amely ajtónyitó berendezéssel ill. jelzőcsengővel és üzemeltetéssel egyaránt megoldható. A kezelő elhelyezését mindkét esetben 1,10 m magasságban, kerekesszékkal elérhető helyen szükséges biztosítani. Az ajtó színe kontrasztosan kiemelkedik a homlokzat színéből. A küszöb nem éri el a 2 cm-es magasságot. A bejárat egyenletes, kápráztatás- és tükröződésmentes megvilágítása biztosított.

Épületen belüli vízszintes közlekedés:

Az akadálymentes helyiségek tervezett nyílászárói szintén műemléki jellegűek, általában két szárny nyitása esetén biztosítják a 90 cm szabad nyílásszélességet, de nyitásuk a funkcióból adódóan üzemeltetéssel megoldható. Az ajtókeret színének kiválasztásakor előnyös, ha kontrasztosan kiemelkedik a falak színéből, így segíti a gyengénlátók tájékozódását. A küszöbök max. 2,0 cm magasak.

Az alagsoron belüli 28 cm szintkülönbség áthidalására egy rámpa szolgál. A tervezett rámpa egykarú, 5,0 %-os meredekségű, 1,20 m. A rámpa mellé egyik oldalon 50mm átm. korlát készül 70 és 95 cm magasságban.

A közlekedők szélessége és geometriája megfelelő, a burkolata csúszásmentes és egyenletes, belógó ill. lelógó akadályok nincsenek. A közlekedő terek átrendezhető installációs- és kiállítótérként is funkcionálnak, így ebből ill. a műemléki jellegből adódóan fix vezetősávok kiépítése nem lehetséges. A helyiségek egyenletes, kápráztatás- és tükröződésmentes megvilágítása biztosított.

Épületen belüli függőleges közlekedés:

Az akadálymentes közlekedés biztosítására a műemléki lépcső felújítása mellett egy lift kerül beépítésre. A lift kabinjának belső mérete min. 110*140 cm, így alkalmas kerekesszékes személy mozgására is. A liftajtó szabad szélessége min. 85 cm, a kezelőeszközök 0,90-1,10 m magasságban helyezkednek el. A lift kezelőfelülete akadálymentes kialakítású, tapintható feliratokkal, hallható információkkal.

Helyiségek használata:

A kijelölt helyiségek geometriája megfelelő az akadálymentes használathoz, burkolatuk egyenletes és csúszásmentes. A bútorok, berendezések elhelyezésénél gondoskodni kell azok használhatóságáról (térdszabad kialakítás), tekintettel kell lenni arra, hogy megfelelő hely maradjon a szabad közlekedéshez (min. 150 cm átmérőjű kör alapterület, 90 cm



szabad szélesség). A pultok (recepció) egy min. 80 cm széles szakaszon térdszabad kialakításúak, 75-80 cm magasak és 55 cm mélyek a kerekesszékes hozzáférhetőség miatt.

Akadálymentes WC kialakítása: Az akadálymentes WC ajtaja 100/200-as, kifelé nyílik, belül 75 cm magasságban behúzó kar található rajta. A zárnak szükség esetén kívülről nyithatónak kell lenni. A helyiségben 2,0 m magasságig világos csempeburkolat készül, a lábazon, 65-90 cm és 190-200 cm magasságban sötétebb sáv fut körbe.

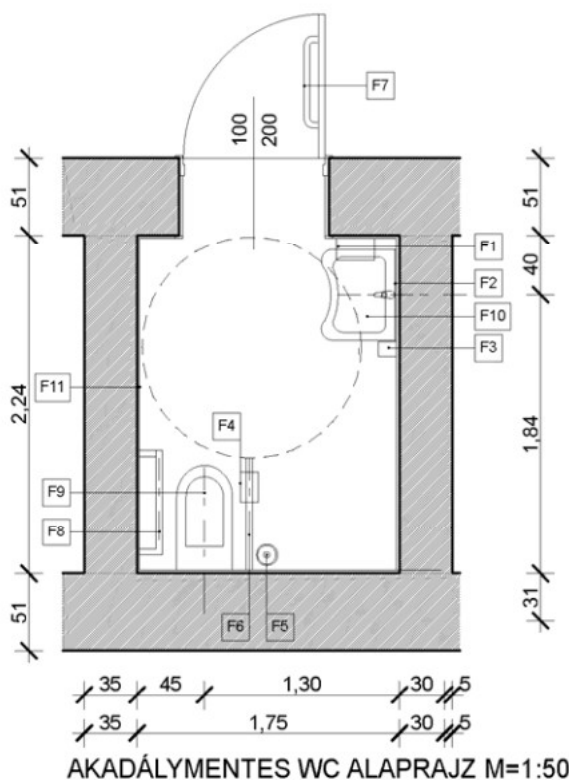


A WC kagyló hosszmérete min. 70 cm, a fal felőli oldalára fix derékszögű 3-5 cm átmérőjű rozsdamentes, vagy mázolt fém kapaszkodó kerül a tervek szerint, melynek a vízszintes szára 75 cm magasságban lesz. A kapaszkodónak a WC elejétől való túlnyúlása kb. 10 cm. A 46 cm magas WC ülőkéje impregnált fa, vagy vastagabb műanyag, hátul fém rögzítéssel elmozdulás ellen, amelyet a vízszintes nyírőerők okozhatnak. A WC kagyló másik oldalára a falra egy 65 cm hosszú, 3-5 cm átmérőjű felhajtható rozsdamentes, vagy mázolt fém kapaszkodó kerül. A WC kagyló egyik oldalán 90 cm szabad szélességű hely áll rendelkezésre. A WC papír tartó a WC-n ülve is elérhető helyre kerül, a fix kapaszkodó alá 70 cm magasságban. A mosdókagyló konkáv kiképzésű, egykarú csaptelepet érdemes alkalmazni, a szappanadagoló és a kézszáritó, ill. a papírtörő adagoló kerekesszékesből elérhető magasságba kerül. A tükör olyan méretű (60*100 cm), hogy kerekesszékes, ill. álló ember is látja magát benne.



A mosdó szifonja olyan kialakítású, hogy térdszabad mozgást biztosít a kerekesszékesben ülő embernek is. A mosdó elhelyezése min. 40 cm tengelytávolságra történik az oldalfaltól. A villanykapcsoló 1,10 m magasra kerül. A WC közelében vészjelző csengőt kell elhelyezni 30 és 90 cm magasságban, amely a WC előtti közlekedőben, ill. a portán hangjelzést ad. Az ajtóra 'C' profilú, kontrasztos kilincs lesz felszerelve. A WC-ben egy lehajtható pelenkázó is kialakításra kerül a falra rögzítve.

A WC-ben a megfordulás korlátozottan biztosítható, a kötött alaprajz nem teszi lehetővé nagyobb helyiség kialakítását. A WC elérhetősége szabályosan biztosított három irányból.



JELMAGYARÁZAT:

FELSZERELÉSEK:

- F1 - Papírtörököző adagoló, magasság: 110 cm
- F2 - 60/100 tükör, magasság: 90 cm
- F3 - Szappanadagoló, magasság: 100cm
- F4 - WC-papír adagoló, magasság: 70 cm
- F5 - WC-kefe tartó
- F6 - Lehajtható kapaszkodó, magasság: 75 cm
- F7 - Fix kapaszkodó, magasság: 75 cm
- F8 - Derékszögű fix kapaszkodó, magasság: 75 cm
- F9 - WC csésze, ülőmagasság: 46 cm
- F10 - Ovális kialakítású mosdókagyló, magasság: 85 cm
- F11 - Vészjelző, magasság: 30 és 90 cm

Info-kommunikációs akadálymentesítés:

Az épületen belül a funkcióknak az elérhetősége és iránya a bejáratnál és szintenként a liftnél lesz egy-egy *információs táblán* jelölve, jól olvasható sík feliratokkal, tapintható térképpel és Braille írásos jelmagyarázattal. Az intézményhez *hangos térkép* is készül.

A közlekedőről nyíló, közönségforgalmi helyiségek ajtóinak mellett *funkciójelző táblák* készülnek sík és Braille felirattal, ahol lehetséges piktogrammal is jelölve az adott helyiség funkcióját. A központi közlekedők előtt *irányjelző táblák* készülnek hasonló kialakítással. Az épületben irodák használatához egy *mobil indukciós készülék* kerül beszerzésre, amely a fogadótérben lesz tárolva. Az indukciós hurok és a jeltölmács elérhetősége jelölve lesz.

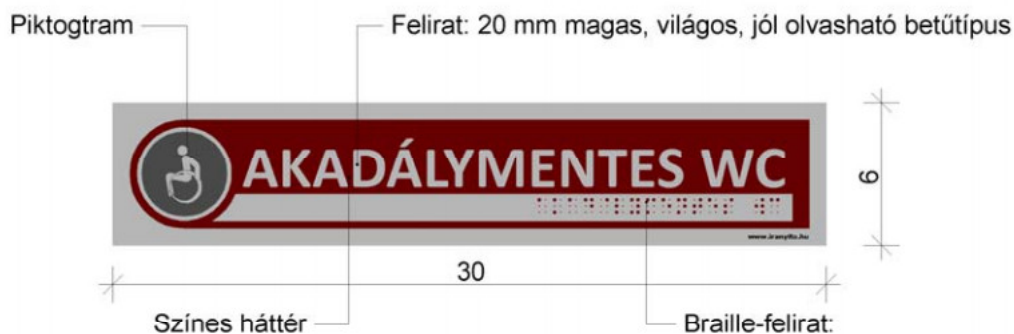
Funkciójelző táblák optimális kialakítása:

A kb. 30*6 cm-es alumínium - fóliázott plexi anyagú táblák az adott helyiség ajtója mellett 120-150 cm magasan kerülnek elhelyezésre, sötét (színes) alapon fehér, vagy egyéb világos színű, jól olvasható betűtípussal feliratozva, piktogrammal is jelölve az adott funkciót. A táblák Braille-írással is tartalmazzák az információt.



Nyíregyháza, Sóstói út 54.
Hrsz.: 2185

Bencs Villa felújítás és átalakítás
Akadálymentesítési tervfejezet



Funkciójelző tábla

Elhelyezés: ajtó kilincses oldala mellett a padlósíktól 1,20-1,50 m magasságban

Irányjelző táblák optimális kialakítása:

A kb. 30*20 cm-es alumínium - fóliázott plexi anyagú táblák a központi közlekedők bejárata mellett 120-150 cm magasan kerülnek elhelyezésre, sötét (színes) alapon fehér, vagy egyéb világos színű, jól olvasható betűtípussal feliratozva, piktogrammal is jelölve az adott funkciót. A táblák Braille-írással is tartalmazzák az információt.



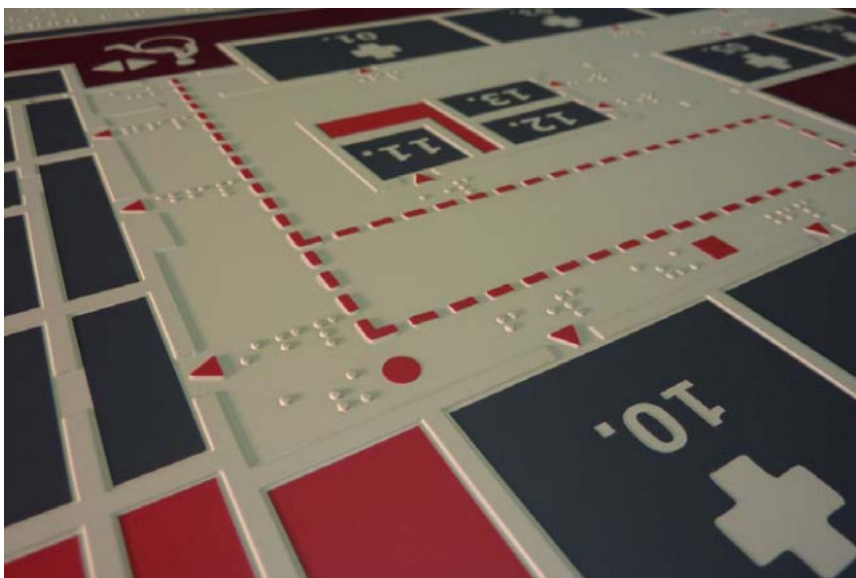
Információs tábla:

A bejáratnál és szintenként a liftnél egy-egy, kb. 0,3-0,5 m²-es alumínium - fóliázott plexi anyagú tájékoztató tábla kerül elhelyezésre 120-150 cm magasan. A tábla tartalmazza az intézmény megnevezését sík és Braille felirattal, ill. az adott intézményben található közönségforgalmi funkciók megnevezését sötét (színes) alapon fehér, vagy egyéb világos színű, jól olvasható betűtípussal feliratozva. A táblán továbbá megjelenik az intézmény alaprajza tapintható térképpel és az ehhez tartozó Braille írásos jelmagyarázattal. Célszerű a nyitvatartási időpontokat is a táblán megjeleníteni sík és Braille felirattal.



Nyíregyháza, Sóstói út 54.
Hrsz.: 2185

Bencs Villa felújítás és átalakítás
Akadálymentesítési tervfejezet



Hangos térkép:

A hangos térkép egy rögzített hanganyag, amely a látássérült emberek tájékozódását segíti az épületen belüli útvonal verbális leírásával. Azok is könnyen tudják használni, akik nem ismerik a Braille írást és nem tudnak egyszerre sok információt a fejükben tartani. A térképnek nagy előnye, hogy részleteiben meghallgatható. A hanganyagot ebben jártas rehabilitációs-térképész szakemberek készítik el és html, ill. mp3 formátumban bocsájtják rendelkezésre. A hangos térkép helyszíni elérhetőségéhez egy mp3 lejátszót kell biztosítani az információs pultnál fülhallgatóval, amely az adott épület hanganyagát tartalmazza.

Mobil indukciós hurokerősítő:

A mobil indukciós hurok a nagyothallók (hallókészüléket használók) számára biztosít kommunikációs lehetőséget. A készülék azonnal használható, telepítést nem igényel. Használata egyszerű, beépített mikrofonnal rendelkezik. A mikrofon által fogadott beszédet azonnal átalakítja és 2 m sugarú körbe, mágneses mezőn keresztül továbbítja a hangot a hallókészüléket viselő számára. A szerkezet akkumulátorral működik, amely normál üzemi feltöltés mellett 24 óra üzemidőt biztosít. Szabadon állóan használható, hallássérült ügyfél érkezésekor fel kell helyezni a pulttra vagy asztalra és bekapcsolás után a beépített mikrofon érzékeli az ügyintéző hangját. A készülék nem igényel semmilyen előzetes villamos rendszer kiépítést.



Indukciós hurok



A komplex akadálymentesség eléréséhez javasolt a fentebb említett részleteket a végleges tervekben megjeleníteni, illetve a tervezett megoldások megfelelő megvalósítása érdekében a tervezés és a kivitelezés további fázisaiban is célszerű egyeztetéseket folytatni rehabilitációs szakmérnökkel. A beruházással így megvalósul az érintett épületrészek teljes körű, komplex akadálymentessége.

Tata, 2016. május hó

Schenk Attila
É-11-0280
okl. építésmérnök
rehabilitációs szakmérnök



Rehabilitációs szakmérnöki nyilatkozat

Alulírott **Schenk Attila** igazolom, hogy a **TOP-6.1.4-15** pályázati kiírásra benyújtott, **Bencs Villa épületének felújítása és átalakítása** (Nyíregyháza, Sóstói út 54. hrsz.: 2185) című pályázat műszaki tervdokumentációját megvizsgálva, a tervezett tevékenységgel teljesülnek a komplex akadálymentesítés követelményei, az akadálymentesítés teljes körűen megfelel az OTÉK előírásainak, valamint a „Segédlet a komplex akadálymentesítés megvalósításához” c. dokumentumban foglaltaknak.

Nyíregyháza, 2016. május hó

Schenk Attila
É-11-0280
okl. építésmérnök
rehabilitációs szakmérnök

Balázs Tibor
É/1 15-0003
okl. építésmérnök
tervező